



Motorfolk läser
ÖSTGÖTA CORRESPONDENTEN

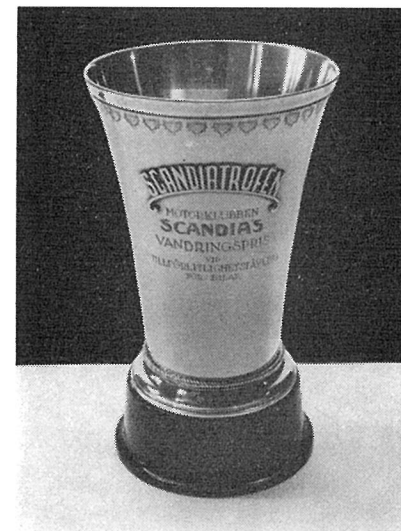


INBJUDAN samt **TILLÄGGSREGLER**

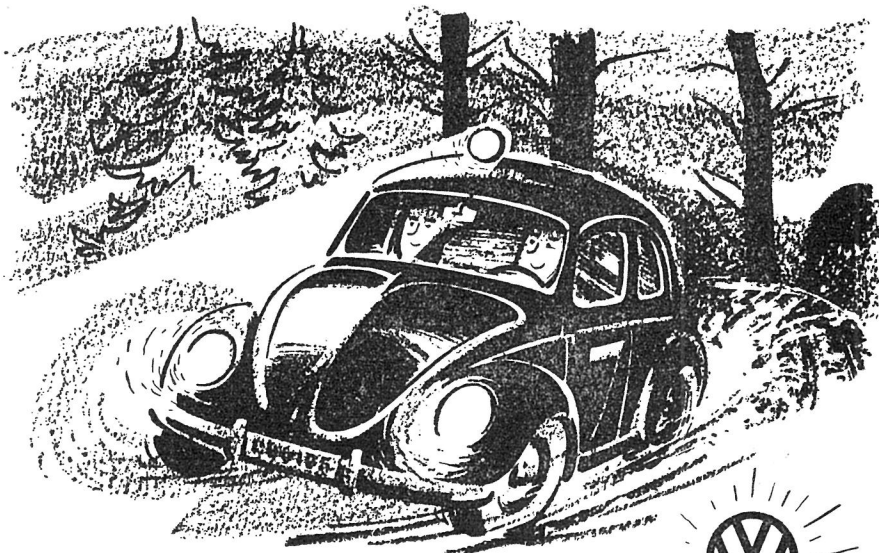
för

SCANDIATROFÉN

28—29 november 1959



SM-final i tillförlitlighet för bilar 1959



Svensk Mästare

fyra år i följd!

Volkswagen har vunnit Svenska Mästerskapet i tillförlitlighet för bilar fyra år i följd. Segerförarnas omdöme är enhälligt — det finns ingen bil som Volkswagen!

Ni vinner också på VW!

Gör som tävlingsförarna och över 150.000 andrasven-

skar — välj Volkswagen. Volkswagen är robust, lättkörd och säker. Volkswagen är byggd för att klara alla vägar — när de är som bäst och när de är som sämst. I Volkswagen har Ni den vardagsvagn Ni är efter år vinner på att köra. Volkswagen är svensk mästare i ekonomi och tillförlitlighet!

Välkommen in och titta närmare på

VOLKSWAGEN

— ännu vet ingen hur gammal den kan bli

AB SCANIA-VABIS, Södertälje



1958

Berndt Jansson

1957

Atrik Stenström

1956

C. G. Hammarlund

1955

C. G. Hammarlund



SAAB öppnar dörrarna för 93 F

Här kommer nya SAAB-93 F med dörrarna upphängda framtill. Dörrarna har rejäla armstöd med greppurtag samt säkerhetslås.

Riktig utrustning som standard

- Stolsryggarna ställbara i 7 lägen
- Asymmetriskt ljus
- Fästen för säkerhetsbälten
- Vindrutespolning
- Säkerhetssolskydd
- Inbyggt stöldskydd
- Säkerhetsspärr för höger framstol
- Höjbart baksäte

- Extra utvändig backspegel
- Stänkskydd
- Underreksbehandling
- Komplet instrumentering

... och dessutom

- Säkerhetskaross med flygstålsprofiler i vindrutestolparna
- Korrekt viktfordelning
- Enastående fjädring

- Framhjulsdraft — fenomenala vägegenskaper
- Lätt bäddbar
- Vintervarm

Ta en provtur — gärna i dåligt väglag! Ni blir vänner för livet, Ni och SAAB



Flygkvaliteten ger mervärde



Filialer, återförsäljare och serviceverkstäder över hela landet

20. **Tävlingsledningens telefon:** Under tävlingen Linköping 290 31.
21. **Servering** är anordnad på restaurang Terrassen vid start- och målplatsen hela tiden tävlingen pågår.
22. **Ansvar och avlysning:** Deltagande i tävlingen sker på den tävlandes egen risk. Sveriges Motorfederation, den arrangerande klubben, dess organisationskommitté och övriga funktionärer fransäger sig allt ansvar för i samband med tävlingen inträffade skador, olycksfall eller dylikt. Skulle för stort antal tävlande anmälas förbehåller sig tävlingsledningen rätt till fri gallring i B-juniorklassen, som ej tävlar om SM.
23. **Rumsfrågan:** Önskas rum v. g. meddela detta vid anmälan.
24. **Diverse:** Tankningsmöjligheter finnes vid startplatsen samt å plats på banan som anges i körordern.
Ev. ändringar eller tillägg meddelas i skriftligt PM vid starten. Deltagare meddelas startordningen senast torsdagen den 26 november per brev.
Ytterligare tilläggsregler sändes på begäran.

OMEGA

från

AB J. P. Brandt, Stockholm

svarar för rätt tid

TILLÄGGSREGLER

för

Motorklubben Scandias tillförlitlighetstävling

SCANDIATROFÉN

den 28—29 november 1959

Medarrangör Östgöta Correspondenten

Tävlingen ingår i SM för bilar i Tillförlitlighet.

Tävlingen ordnas i full överensstämmelse med FIA:s internationella och SVEMA:s nationella tävlingsreglementen, OT-reglementet samt dessa tilläggsregler.

Tillståndsbevis nr 275

Anmälan skall vara MKS tillhanda senast
måndagen den 23 november kl. 18.00

- Arrangör:** Motorklubben Scandia, Linköping, Valhallagatan 39 C. Tel. klubblokaler 484 92 efter kl. 18. Postgiron 2 90 61.
Tävlingsledare: Tore Larsson, Vistvägen 30 B, tel. kontor 290 20 personl., bost. 257 67. Bitr. tävlingsledare: Hilding Bernhardsson.
Tävlingssekreterare: Lars-Olov Larsson, Nya Tanneforsvägen 31 B, tel. kontor 290 20 personl., bost. 455 71. Bitr. tävlingssekr.: K. Danielsson.
Tävlingskassör: Erik Larsson, tel. kontor 290 20 personl., bost. 410 17.
Banchef: Gunnar Kihlgren. Banläggning: Lennart Ahlvar, Nils Sundblad, Gunnar Hult.
Presschef: Hilding Bernhardsson, tel. kontor 290 20, bost. 210 28.
Pressvärdar: Frank Larsson, Donald Larsson, Erik Åhman, Arthur Östlund.
Värd för tävlande: Ante Westman, tel. efter kl. 18 271 31.
Inkvartering: Tore Wallman, tel. kontor 298 30 personl., bost. 251 77.
Besiktning: MKS' besiktningschef Valter Josefsson.
Priser och prisutdelning: Gösta Grahm, Stekelvägen 32, tel. kontor 290 20 personl., bost. 432 27.
Personalchef: Gösta Ekerén, Bitr.: Bertil Friberg.
Chef för protokoll och tidräkning: Hans Jareland.
Förbindelsetjänst, radio, telefon: Tropp ur T 1:s signalkompani.
Trafiktjänst och mc-ordonnanser: Trafikpluton ur T 1:s 3:e kompani.
Program: Stig Palmberg.

Materiel: Karl H. Jahnsson, Paul Enmar.

Prisdomare: Ragnar Gröndahl, SVEMA:s kontrollant, ordförande, Arne Jörnberger, SMK Östgöta, Ivan Blom, Linköpings Motor Sällskap, och John Wallén, Motor Klubben Scandia.

2. **Tävlingens art:** Tillförlitlighetstävling på smala, krokiga röda, rödsvarta och svarta vägar.
Banans längd ca 36 mil.
Banan köres i en etapp under natten med en genomsnittshastighet av 45—50 km/t med specialsträckor där högre hastighet kan förekomma. Tävlingen ingår för Seniorer och A-juniörer i SM i T för bilar 1959.
3. **Deltagare:** Tävlingen är öppen för manliga och kvinnliga Seniorer, Juniörer A och B med gällande licens.
Särskild damklass vid minst 6 startande.
4. **Tillåtna fordon:** Tillåten är personbil överensstämmande med i NTB 802—812 definierade standardvagnar, kategori I, grupp 1. Genom under-tecknandet av anmälningssedeln betygar föraren att hans fordon överensstämmer härmed.
5. **Utrustning:** Besättning i täckt bil (även med tygtak) skall ha av Svema godkänd typ av säkerhetssele eller säkerhetsbälte. Besättning i öppen bil eller bil med tygtak skall dessutom ha av Svema godkänd typ av skyddshjelm.
Vagnarna skall vid start vara försedda med tävlingsnumret på båda sidor samt baktill i höjd 35—40 cm, 2 st. första förband skall medföras.
6. **Märkes- och klubbtagstävling:** Märkeslag: Tre förare körande samma bilmärke. Lagets deltagare skall namngivas senast 28/11 kl. 16.00 samt måste gå i mål inom föreskriven respittid för att laget skall komma under prisbedömning.
Klubbtag: Tre icke förhandsanmälda förare tillhörande samma klubb. Endast antalet lag per klubb anmäles tillsammans med insändande av föreskriven avgift. Respektive klubbs tre bäst placerade förare ingår vid prisbedömningen i klubbens första lag, de tre näst bästa i klubbens andra lag osv. för det antal lag som anmälts.
7. **Startavgift:** För SM-deltagare: Seniorer och A-juniörer kronor 100:—, B-juniörer kronor 50:—, för märkeslag kronor 300:—, för klubbtag kronor 75:—. För att lagtävling skall äga rum fordras minst två klubb- resp. märkeslaganmälningar från olika klubbar eller märken.
8. **Start- och målplats:** Restaurang Terrassen invid Svenska Aeroplan AB i Linköping, huvudentrén.
Första start kl. 17.02. Startmellanrum 2 min.
9. **Besiktning:** Vid startplatsen från kl. 14.30 lördagen den 28 november. På samma plats sker även vagnbesiktning efter avslutad tävling. Bilarna skall omedelbart efter besiktning framköras och parkeras på startplatsen och får icke lämna densamma utan tävlingsledningens medgivande. Anmälan för besiktning senast två timmar före start.

Besiktning sker med avseende på:
 - a) standardvagnsreglementet, kategori I grupp 1.
 - b) vagnskadebedömning enligt alternativ I.
 - c) utrustning (se § 5).
 - d) körkort och tävlingslicens.

Fordonen skola företes i sådant skick (avspolade etc) så att vagnskadebesiktning kan ske obehindrat. Efter godkänd besiktning erhåller föraren intyg, vilket skall avlämnas till startern.

10. **Banans offentliggörande:** Banan offentliggöres fredag kl. 18.00 den 27 november till kl. 21.00 på restaurang Terrassen. Efter offentliggörandet får ingen träningskörning förekomma på banan. Kontroll kommer att ske och överträdelse medför startförbud. Erforderliga kartor tillhandahålls till självkostnadspris. Tävlingssekretariatet på Terrassen öppnas tävlingsdagen kl. 13.30. Tel. 290 31.
 11. **Anmälan:** Anmälan skall verkställas på härför avsedd blankett som fullständigt och tydligt ifylld samt för att vara gällande åtföljd av startavgiften skall vara MK Scandia tillhanda senast måndagen den 23 november kl. 18.00, då lottning verkställs.
Anmälan får också ske på resp. klubbars egna anmälningblanketter.
- OBS! Glöm ej utsätta postadress samt kartläsarens namn.**
12. **Prickbelastning:** Tid: Deltagare belastas på transportsträckor med 1 prick per påbörjad minut varmed den ideala körtiden över- eller under-skrides vid öppen tidskontroll. På kontroll- eller specialsträcka erhålles 1 prick per varje påbörjad 15-sek.-period varmed idealtiden överskrides. Vagnskada: Vagnskadebedömning enligt alt. I, varvid varje vagnskade-poäng=2 tidsprickar×(2 min.). Första vagnskadepoängen är dock prickfri och skiljer endast tävlande vid i övrigt lika prickbelastning. Sammanlagda antalet prickar (tid plus vagnskada) utgör deltagarnas prickbelastning i tävlingen.
 13. **Avdrag:** Inga som helst avdrag beviljas om vägen är blockerad av tävlande, annan trafikant eller annat hinder. Tävlingsledningen fritager sig från allt ansvar för eventuella felaktigheter som kunna uppstå med pilningen, och några tidsavdrag beviljas icke härför.
Respittid: 90 minuter.
 14. **Avgång från tidskontroll:** Moment 1085 i OTR I gäller.
 15. **Beträffande olycksfall:** Se OT-reglementet punkt 1089.
 16. **Resultatlista:** Anslås på Stora Hotellet kl. 14.00 söndagen den 29 november. Ev. protester inlämnas senast kl. 14.30.
 17. **Priser och prisutdelning:** Förare som förlorat tidkortet kan utslutas från prisbedömningen. Samtliga förare oavsett klass tävlar om MK Scandias vandringspris "Scandiatrofén". Den förare som först erhåller tre inteckningar, erhåller priset som ständig egendom.

Tidigare inteckningar i Scandiatrofén:

Carl Magnus Skoogh, Åmål, 2 gånger.

Eric Karlsson, Trollhättan, 1 gång.

Harry Källström, Pershagen, 1 gång.

Märkeslagen tävlar om Mobil Oil AB:s hederspriser. Klubblagen tävlar om "Scandiamedlemmarnas" hederspriser.
Fullföljande SM-deltagare erhåller klubbens plakett. Hederspriser till ett antal av minst ett per påbörjat tretal tävlande i varje klass.
Prisutdelning sker i samband med lunch på Stora Hotellet söndagen den 29 november 1959 klockan 15.00.

Förhandsanmälan till lunchen emotses tacksamt.

18. **Försäkringsvillkor:** Vagnskadeförsäkringen gäller ej. Föraren skall inneha förarplatsförsäkring.
19. **Skyddsplåtar:** Skyddsplåtar får användas endast under förutsättning att de icke är fastsvetsade vid vagnen, att de icke sträcker sig utanför karosseriets yttre begränsning och att de icke är fästade i delar utanför karosseriet, till exempel stötfångarna. (Mom. 1010 OTR I.)